

**INFORME NACIONAL**

**PROCEDIMIENTOS POLICIALES POR INFRACCIÓN  
A LA LEY DE DROGAS N° 20.000**

**AÑO 2015**

**Santiago, Febrero de 2016**

## Presentación

El informe presenta las estadísticas sobre resultados de procedimientos policiales, informados por Carabineros de Chile, Policía de Investigaciones, Gendarmería de Chile, Servicio Nacional de Aduanas y Directemar, correspondiente al año 2015.

Se presentan estadísticas descriptivas. Se entiende por estadísticas descriptivas el proceso mediante el cual se recolectan, agrupan y presentan los resultados de los procedimientos policiales por infracción a la Ley de Drogas de manera que sea posible describir fácil y rápidamente los datos.

Los datos presentados corresponden a la información levantada por las policías en el momento del procedimiento policial y varios de estos procedimientos pueden ser objeto de algún proceso de investigación, obligando a actualizar dicha información posteriormente, o en su defecto son declarados con un tiempo de retraso.

Los datos anuales corresponden a la información oficial, en ella se han incorporado todas las actualizaciones que han presentado los datos en los distintos procesos de cada investigación.

## Glosario

**1.- Procedimientos policiales.** Designa las operaciones realizadas por ambas policías, Gendarmería de Chile y el Servicio Nacional de Aduanas, en el marco de las infracciones a la Ley de Drogas, con resultado de decomisos y/o detenciones, que son informados a la Subsecretaría de Prevención del Delito del Ministerio del Interior, a través de un instrumento diseñado para tal efecto.

Estas operaciones, se clasifican conforme a los siguientes tipos de operativos:

- **Operación especial:** Trata de aquellas operaciones que son el resultado de un proceso de investigación de larga data, generalmente con una denominación particular, que ha demandado importante inversión de recursos.
- **Operativo especial de control:** Comprende aquellas operaciones especiales implementadas, ya sea por orden de la autoridad competente o la planificación institucional. En ocasiones son desarrolladas en conjunto por ambas policías.
- **Delito flagrante:** De acuerdo al Código Procesal Penal (Art.130), se entenderá que se encuentra en situación de flagrancia:
  - a) El que actualmente se encontrare cometiendo delito.
  - b) El que acabare de cometerlo.
  - c) El que huyere del lugar de comisión del delito y fuere designado por el ofendido u otra persona como autor o cómplice.
  - d) El que, en un tiempo inmediato a la perpetración de un delito, fuere encontrado con objetos procedentes de aquel o con señales, en sí mismo o en sus vestidos, que permitieren sospechar su participación en él, o con las armas o instrumentos que hubieren sido empleados para cometerlo.

Se entenderá por tiempo inmediato todo aquel que transcurriera entre la comisión del hecho y la captura del imputado, siempre que no hubiere transcurrido más de 12 horas.

- **Orden simple y orden amplia de investigar:** Se trata de órdenes de investigar emanadas de un fiscal competente y que se distinguen de acuerdo a las facultades que otorga.

**2.- Detenciones.** Señalan el número de capturas practicadas por las policías, en el marco de las operaciones por infracción a la Ley de Drogas. Los registros miden la frecuencia de un evento (N° de capturas) y no un número de individuos. Las detenciones se clasifican según la infracción que las origina y que es consignada por el funcionario responsable al momento de producirse el procedimiento (tráfico, porte, consumo).

**3.- Incautaciones de armas.** Se refiere a las armas recuperadas en los procedimientos generados por infracción a la Ley de Drogas. Las estadísticas no representan la totalidad de armas incautadas en el país por otros delitos. La tipificación comprende armas de fuego cortas, largas, automáticas, semiautomáticas y hechizas. También incluye armas blancas.

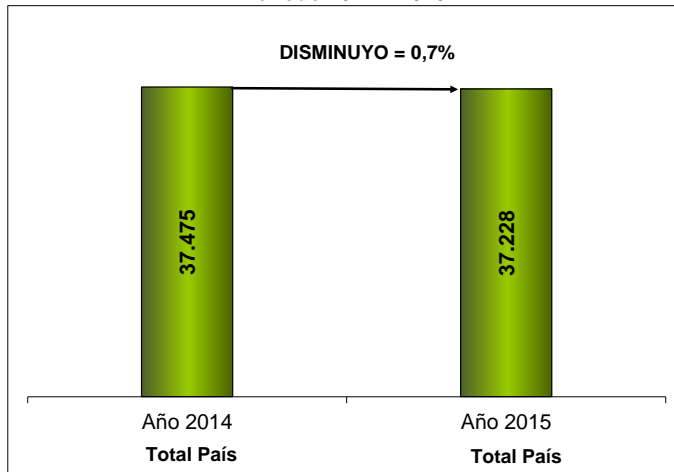
**4.- Decomiso de drogas.** Se refiere a la cantidad de droga decomisada por las policías en cada uno de los procedimientos reportados al Ministerio del Interior. El peso declarado no necesariamente coincide con los valores informados por otras instituciones.

# PANORAMA NACIONAL AÑO 2015

## PROCEDIMIENTOS POLICIALES

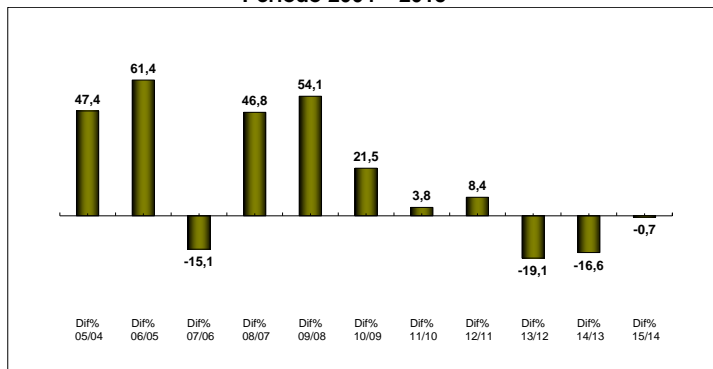
Durante el año 2015, los organismos de control policial informaron un total de 37.228 procedimientos en materia de infracción a la Ley de Drogas.

**Gráfico 1: Variación de los procedimientos policiales  
Período 2014 – 2015**



Respecto del año anterior (2014), se observa una disminución de 0,7% (de 37.475 a 37.228). En términos absolutos equivale a 247 procedimientos menos. Esta disminución porcentual es menor a lo observado entre los años 2013 al 2014, con una disminución de 16,6%.

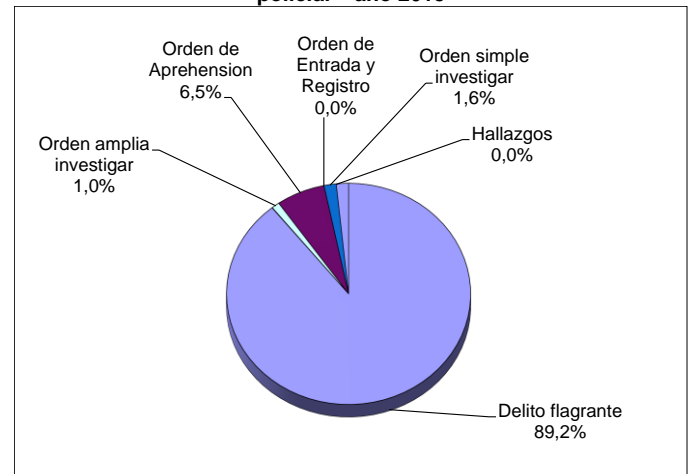
**Gráfico 2: Variación porcentual del número de  
Procedimientos policiales  
Período 2004 – 2015**



## DESGLOSE SEGÚN TIPO DE PROCEDIMIENTO

En el año 2015, la mayor cantidad de procedimientos reportados corresponde a delitos flagrantes (89,2%).

**Gráfico 3: Distribución porcentual según tipo de procedimiento  
policial – año 2015**



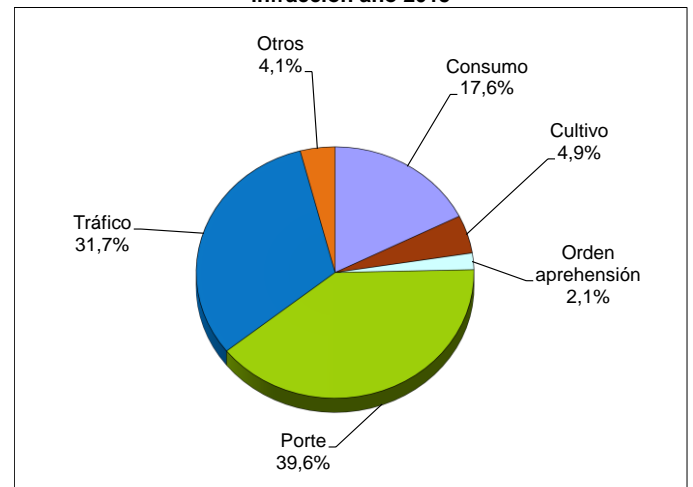
## DETENCIONES

En el año 2015, se informaron 51.089 detenciones por infracciones a la Ley de Drogas. La mayor cantidad se realizó por porte (39,6%), tráfico (31,7%) y consumo (17,6%).

Respecto del año anterior, las detenciones registran una disminución de 0,5%. En términos absolutos equivale a 268 detenciones menos (disminuyó de 51.357 a 51.089 detenciones).

Las detenciones que presentan un mayor aumento corresponden a las detenciones por cultivo con un 22,1% (de 2.045 a 2.497), por tráfico en un 15,3% y por consumo en un 3,2%. Todas las demás infracciones disminuyen sus detenciones.

**Gráfico 4: Distribución porcentual de detenciones según  
infracción año 2015**



## DECOMISOS SEGÚN TIPO DE DROGA

En el año 2015, los mayores decomisos de droga se realizaron por marihuana procesada con 21.104,39 kilogramos, pasta base de cocaína con 9.650,20 kg. y clorhidrato de cocaína con 4.620,83 kg. En términos de unidades, destacan los decomisos de plantas de marihuana, con 296.586 unidades y de fármacos con 108.533 unidades.

Respecto del año anterior, el principal crecimiento se registra en los fármacos (93,4%), las plantas de marihuana con (15,5%) y clorhidrato de cocaína (13,4%). En contraste, disminuye el decomiso de pasta base de cocaína (-30,4%) y marihuana procesada (-13,5).

Cabe señalar que el aumento en los decomisos de fármacos se debe principalmente a dos procedimientos sobre los 20.000 unidades, realizados en la región Metropolitana y la región de La Araucanía, por la PDI.

**Tabla N° 1: Decomisos según tipo de droga años 2012 – 2015**

| Tipo de droga                 | Años      |           |           |           | Variaciones % |           |
|-------------------------------|-----------|-----------|-----------|-----------|---------------|-----------|
|                               | 2012**    | 2013      | 2014      | 2015      | 2014/2013     | 2015/2014 |
| C. de Cocaína (kilos)*        | 3.150,19  | 2.932,80  | 4.073,50  | 4.620,83  | 38,9          | 13,4      |
| Pasta Base de Cocaína (kilos) | 9.675,40  | 10.798,40 | 13.870,61 | 9.650,20  | 28,5          | -30,4     |
| Marihuana Procesada (kilos)   | 14.550,78 | 23.305,50 | 24.385,86 | 21.104,39 | 4,6           | -13,5     |
| Plantas de Marihuana (unid.)  | 235.428   | 288.379   | 256.816   | 296.586   | -10,9         | 15,5      |
| Fármacos (unid.)              | 116.361   | 68.741    | 56.116    | 108.533   | -18,4         | 93,4      |
| Heroína (Kilos)               | 0,0       | 0,0       | 0,0       | 0,0       | -             | -         |

\* se incluyen los decomisos de Clorhidrato de Cocaína líquida (Lts.)

\*\* a partir de este año se incluyen los decomisos de DIRECTEMAR

Fuente: Servicio Nacional de Aduanas, Oficinas OS-7 Carabineros de Chile, JENANT de Policía de Investigaciones de Chile y DIRECTEMAR

En la tabla anterior se incluyen además, las incautaciones realizadas por la Dirección General del Territorio Marítimo y de Marina Mercante, que al cierre del año 2015 presentaba las siguientes cifras.

**Tabla N° 2: Decomisos según tipo de droga años 2013 – 2015**

| Tipo de droga                 | Años  |       |       | Variaciones % |
|-------------------------------|-------|-------|-------|---------------|
|                               | 2013  | 2014  | 2015  | 2015 / 2014   |
| N° Procedimiento              | 13    | 32    | 26    | -18,8         |
| C. de Cocaína (kilos)*        | 0,08  | 0,06  | 0,23  | 284,6         |
| Pasta Base de Cocaína (kilos) | 43,15 | 2,23  | 15,01 | 574,1         |
| Marihuana Procesada (kilos)   | 27,42 | 59,72 | 0,42  | -99,3         |
| Plantas de Marihuana (unid.)  | 675   | 0     | 0     | -             |
| Fármacos (unid.)              | 0     | 0     | 0     | -             |
| Heroína (Kilos)               | 0     | 0     | 0     | -             |

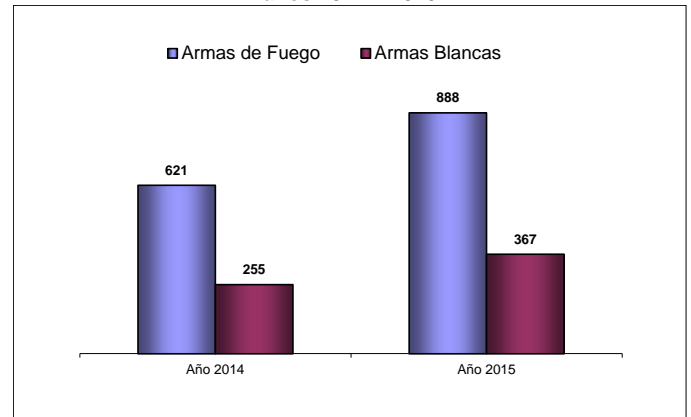
\* se incluyen los decomisos de Clorhidrato de Cocaína líquida (Lts.)

Fuente: Dpto. Inteligencia Marítima DIRECTEMAR

## INCAUTACIONES DE ARMAS

En el año 2015, se incautaron 367 armas blancas y 888 armas de fuego. Respecto del año anterior, se observa un aumento de 43,0% (de 621 a 888 unidades) en la incautación de armas de fuego y de 43,9% (de 255 a 367 unidades) de armas blancas.

**Gráfico 5: Armas incautadas según tipo años 2014 – 2015**



# PANORAMA REGIONAL

## AÑO 2015

### PROCEDIMIENTOS POLICIALES

Según la distribución por tasa por cada cien mil habitantes, las mayores concentraciones (procedimientos por cada 100 mil hab.) se ubican en la región de Arica y Parinacota con 967,8, seguida de la región de Tarapacá con 639,9 y la región de Antofagasta con 575,7.

**Tabla N° 2: Tasas de procedimientos policiales por infracción a la ley de droga (c/100 mil hab.) y Variación % de tasas 2014-2015**

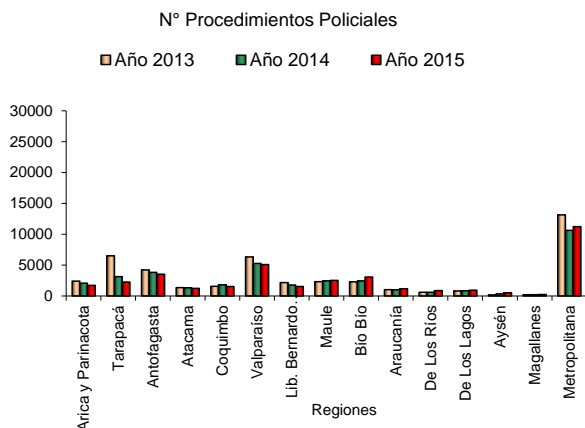
| Región                  | Población 2015*   | Año 2014        |              | Año 2015      |              | Variación Porcentual de Tasas<br>Año_15 / Año_14 |
|-------------------------|-------------------|-----------------|--------------|---------------|--------------|--|
|                         |                   | frec            | Tasa**       | frec          | Tasa***      |  |
|                         |                   | Año_15 / Año_14 |              |               |              |  |
| Arica y Parinacota      | 176.067           | 2.077           | 1.167,9      | 1.704         | 967,8        | -17,1%   |
| Tarapacá                | 350.502           | 3.125           | 910,2        | 2.243         | 639,9        | -29,7%   |
| Antofagasta             | 607.410           | 3.801           | 632,5        | 3.497         | 575,7        | -9,0%  |
| Atacama                 | 290.710           | 1.304           | 451,7        | 1.213         | 417,3        | -7,6%  |
| Coquimbo                | 769.816           | 1.789           | 235,5        | 1.513         | 196,5        | -16,6%   |
| Valparaíso              | 1.850.676         | 5.260           | 287,1        | 5.085         | 274,8        | -4,3%  |
| Lib. Bernardo O'higgins | 925.353           | 1.762           | 192,2        | 1.535         | 165,9        | -13,7%   |
| Maule                   | 1.047.476         | 2.438           | 234,5        | 2.515         | 240,1        | 2,4%   |
| Bío Bío                 | 2.099.181         | 2.423           | 116,1        | 3.071         | 146,3        | 26,0%  |
| Araucanía               | 1.010.344         | 978             | 97,6         | 1.159         | 114,7        | 17,6%  |
| De Los Ríos             | 384.715           | 575             | 149,8        | 872           | 226,7        | 51,3%  |
| De Los Lagos            | 888.069           | 826             | 94,1         | 910           | 102,5        | 8,9%   |
| Aysén                   | 109.970           | 304             | 279,1        | 505           | 459,2        | 64,6%  |
| Magallanes              | 161.177           | 190             | 118,3        | 235           | 145,8        | 23,3%  |
| Metropolitana           | 7.193.719         | 10.623          | 149,0        | 11.231        | 156,1        | 4,8%   |
| <b>País</b>             | <b>17.865.185</b> | <b>37.475</b>   | <b>211,6</b> | <b>37.288</b> | <b>208,7</b> | <b>-1,4%</b>                                     |

\* Proyección de Población Anual INE  
 \*\* Tasa cada 100.000 habitantes año 2014  
 \*\*\* Tasa cada 100.000 habitantes año 2015

Desde el punto de vista regional, en el año 2015 las mayores variaciones en las tasas se dan principalmente en las Regiones Aysén, Los Ríos y del Bío Bío.

Esta distribución es similar a la observada en el año 2014, exceptuando la fuerte disminución en la tasa presentada por la Región de Tarapacá (29,7%), de 910,2 a 639,9 puntos porcentuales. También presentan disminución la región de Arica y Parinacota (17,1%) y Coquimbo (16,6 %).

**Gráfico 6: Procedimientos policiales por infracción a la Ley de Drogas según regiones período 2013 – 2015**



### PROCEDIMIENTOS POLICIALES SEGÚN REGIÓN

Respecto del año anterior, los principales crecimientos en los procedimientos policiales por droga se registran en las regiones de Aysén (66,1%), equivalente a 201 procedimientos adicionales, la Región de Los Ríos (51,7%) y la región del Bío Bío (26,7%). Las regiones de Tarapacá, Arica y Parinacota y Coquimbo presentan las mayores disminuciones en la cantidad de procedimientos (de -28,2%, -18,0% y -15,4% respectivamente).

**Tabla N° 3: Procedimientos policiales por Ley de Drogas según región años 2014 – 2015**

| Región                  | Año 2014      |               | Año 2015      |               | Variación Porcentual<br>Año_15 / Año_14 |
|-------------------------|---------------|---------------|---------------|---------------|---|
|                         | frec          | %             | frec          | %             |   |
| Arica y Parinacota      | 2.077         | 5,5%          | 1.704         | 4,6%          | -18,0%                                  |
| Tarapacá                | 3.125         | 8,3%          | 2.243         | 6,0%          | -28,2%                                  |
| Antofagasta             | 3.801         | 10,1%         | 3.497         | 9,4%          | -8,0%                                   |
| Atacama                 | 1.304         | 3,5%          | 1.213         | 3,3%          | -7,0%                                   |
| Coquimbo                | 1.789         | 4,8%          | 1.513         | 4,1%          | -15,4%                                  |
| Valparaíso              | 5.260         | 14,0%         | 5.085         | 13,6%         | -3,3%                                   |
| Lib. Bernardo O'higgins | 1.762         | 4,7%          | 1.535         | 4,1%          | -12,9%                                  |
| Maule                   | 2.438         | 6,5%          | 2.515         | 6,7%          | 3,2%                                    |
| Bío Bío                 | 2.423         | 6,5%          | 3.071         | 8,2%          | 26,7%                                   |
| Araucanía               | 978           | 2,6%          | 1.159         | 3,1%          | 18,5%                                   |
| De Los Ríos             | 575           | 1,5%          | 872           | 2,3%          | 51,7%                                   |
| De Los Lagos            | 826           | 2,2%          | 910           | 2,4%          | 10,2%                                   |
| Aysén                   | 304           | 0,8%          | 505           | 1,4%          | 66,1%                                   |
| Magallanes              | 190           | 0,5%          | 235           | 0,6%          | 23,7%                                   |
| Metropolitana           | 10.623        | 28,3%         | 11.231        | 30,1%         | 5,7%                                    |
| <b>País</b>             | <b>37.475</b> | <b>100,0%</b> | <b>37.288</b> | <b>100,0%</b> | <b>-0,5%</b>                            |

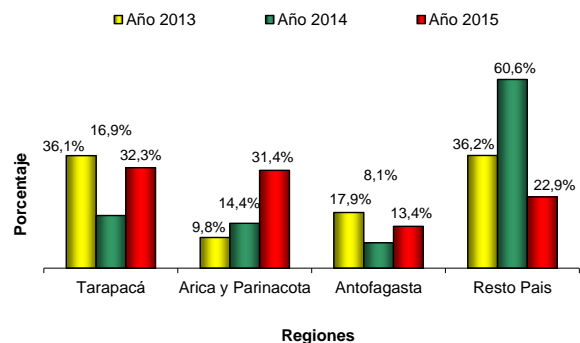
### DECOMISOS SEGÚN TIPO DE DROGA

#### a) Clorhidrato de cocaína

En el año 2015, los decomisos de clorhidrato de cocaína se concentran principalmente en la Región de Tarapacá (32,3%), Región de Arica y Parinacota (31,4%) y la Región de Antofagasta (13,4%). Estas tres regiones concentran el 77,1% del total decomisado en el país.

Al comparar los años 2014 y 2015, las 3 Regiones han aumentado su participación en la concentración de decomisos de clorhidrato de cocaína, de Tarapacá 16,9% a 32,3%, Arica y Parinacota de 14,4% a 31,4% y Antofagasta de 8,1% a 13,4% respectivamente.

**Gráfico 7: Distribución porcentual de decomisos de clorhidrato de cocaína, según regiones, total anual.**

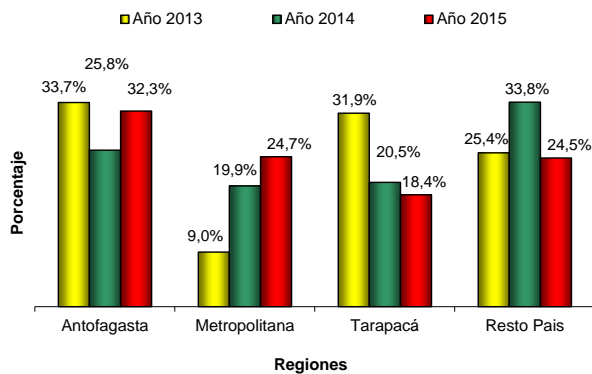


## b) Pasta base de cocaína

Los decomisos de pasta base de cocaína, en el año 2015, se concentran en las regiones Antofagasta (32,3%), Metropolitana (24,7%) y Tarapacá (18,4%). Estas regiones concentran el 75,5% del total nacional.

En relación a los años anteriores, las Regiones de Antofagasta y Metropolitana aumentaron su participación en el total nacional (de 25,8% a 32,3% y 19,9% a 24,7% en 2015). En contraste, la Región Tarapacá disminuyó su participación en este tipo de droga (de 20,5% a 18,4%).

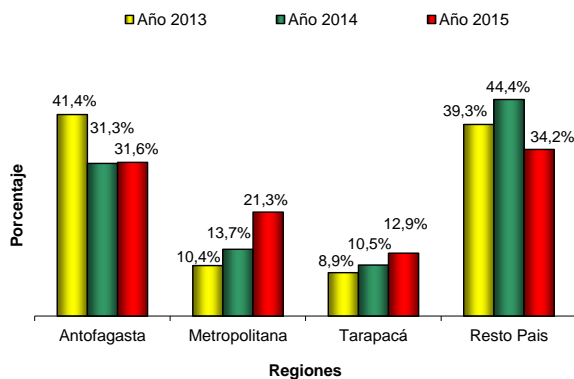
**Gráfico 8: Distribución porcentual de decomisos de pasta base de cocaína según regiones, total anual.**



## c) Marihuana procesada

En el año 2015, los decomisos de marihuana procesada se concentran, en las regiones de Antofagasta (31,6%), Metropolitana (21,3%), y Tarapacá (12,9%). Estas regiones representan el 65,8% de la incautación a nivel nacional. Respecto del año 2014, las 3 regiones presentan un aumento en su participación Antofagasta (de 31,3% a 31,6%), Metropolitana (de 13,7% a 21,3%) y Tarapacá (de 10,5% a 12,9% respectivamente).

**Gráfico 9: Distribución porcentual de decomisos de marihuana procesada según regiones, total anual.**

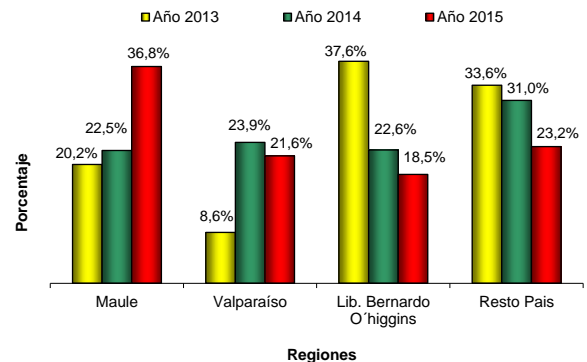


## d) Plantas de marihuana

Las regiones que concentran las mayores cantidades de decomisos de plantas de marihuana en el año 2015, son las regiones de Maule (36,8%), Valparaíso (21,6%) y Libertador Bernardo O'Higgins (18,5%). Estas regiones representan un 76,8% del total nacional.

Respecto del año anterior, la región del Maule presentó un aumento en su peso porcentual, de 22,5% a 36,8%. En contraste, las Regiones Valparaíso y del Libertador Bernardo O'Higgins disminuyen su participación de 23,9% a 21,6% y de 22,6% a 18,5%.

**Gráfico 10: Distribución porcentual de decomisos de plantas de marihuana según regiones, total anual.**

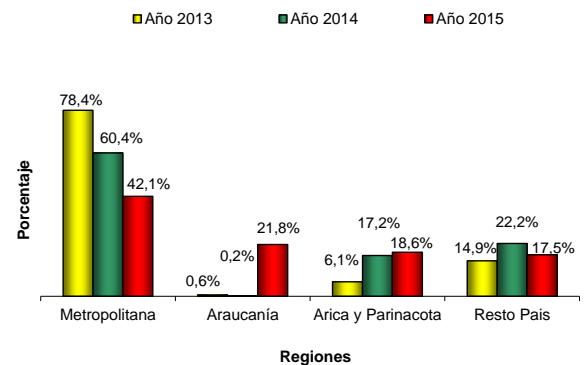


## e) Fármacos

En el año 2015, la mayor parte de los decomisos de fármacos se realizaron en la Región Metropolitana (42,1%), seguida de la Región de La Araucanía (21,8%) y la Región de Arica y Parinacota (18,6%). Estas regiones concentran el 82,5% del total nacional.

Respecto del año anterior, las regiones de La Araucanía y Arica y Parinacota presentan un aumento en su participación (de 0,2% a 21,8% y de 17,2% a 18,6% respectivamente). En contraste, la región Metropolitana disminuyó su participación de 60,4% a 42,1%.

**Gráfico 11: Distribución regional porcentual de decomisos de fármacos según regiones, total anual.**



## INCAUTACIÓN DE ARMAS

### a) Armas Blancas

Las incautaciones de armas blancas se concentran en la Región Metropolitana (41,7%), seguida de las regiones de Valparaíso (12,8%) y Bio Bío (7,9%). Estas regiones representan un 62,4% del total nacional.

**Tabla N° 4: Incautación de armas blancas según regiones años 2013 – 2015**

| Region                  | Año 2013   | Año 2014   | Año 2015   | % País 2015   |
|-------------------------|------------|------------|------------|---------------|
| Arica y Parinacota      | 13         | 10         | 28         | 7,6%          |
| Tarapacá                | 12         | 19         | 17         | 4,6%          |
| Antofagasta             | 6          | 11         | 9          | 2,5%          |
| Atacama                 | 9          | 12         | 14         | 3,8%          |
| Coquimbo                | 20         | 9          | 15         | 4,1%          |
| Valparaíso              | 27         | 37         | 47         | 12,8%         |
| Metropolitana           | 114        | 111        | 153        | 41,7%         |
| Lib. Bernardo O'higgins | 13         | 13         | 19         | 5,2%          |
| Maule                   | 12         | 9          | 13         | 3,5%          |
| Biobío                  | 28         | 16         | 29         | 7,9%          |
| Araucanía               | 11         | 2          | 11         | 3,0%          |
| De Los Ríos             | 4          | 2          | 3          | 0,8%          |
| De Los Lagos            | 4          | 1          | 8          | 2,2%          |
| Aysén                   | 3          | 1          | 0          | 0,0%          |
| Magallanes              | 1          | 2          | 1          | 0,3%          |
| <b>País</b>             | <b>277</b> | <b>255</b> | <b>367</b> | <b>100,0%</b> |

### b) Armas de Fuego

Las incautación de armas de fuego se concentran en las regiones Metropolitana (39,6%), Valparaíso (11,4%) y del Biobío (10,5%). Estas regiones representan un 61,5% del total nacional.

**Tabla N° 5: Incautación de armas de fuego años 2013 – 2015**

| Region                  | Año 2013   | Año 2014   | Año 2015   | % País 2015   |
|-------------------------|------------|------------|------------|---------------|
| Arica y Parinacota      | 11         | 6          | 27         | 3,0%          |
| Tarapacá                | 30         | 21         | 69         | 7,8%          |
| Antofagasta             | 28         | 21         | 25         | 2,8%          |
| Atacama                 | 6          | 19         | 15         | 1,7%          |
| Coquimbo                | 34         | 49         | 32         | 3,6%          |
| Valparaíso              | 68         | 77         | 101        | 11,4%         |
| Metropolitana           | 244        | 248        | 352        | 39,6%         |
| Lib. Bernardo O'higgins | 59         | 55         | 68         | 7,7%          |
| Maule                   | 37         | 43         | 41         | 4,6%          |
| Biobío                  | 77         | 56         | 93         | 10,5%         |
| Araucanía               | 15         | 13         | 30         | 3,4%          |
| De Los Ríos             | 7          | 5          | 19         | 2,1%          |
| De Los Lagos            | 8          | 5          | 13         | 1,5%          |
| Aysén                   | 0          | 0          | 1          | 0,1%          |
| Magallanes              | 0          | 3          | 2          | 0,2%          |
| <b>País</b>             | <b>624</b> | <b>621</b> | <b>888</b> | <b>100,0%</b> |



# ANEXOS

Tabla N° 1

Procedimientos policiales por Ley de Drogas Serie Anual 2013 – 2015

| Procedimientos | AÑO 2013 | AÑO 2014 | AÑO 2015 | Variación % últimos 3 años |                           |
|----------------|----------|----------|----------|----------------------------|---------------------------|
|                |          |          |          | Variación Anual 2013/2014  | Variación Anual 2014/2015 |
| TOTAL PAIS     | 44.942   | 37.475   | 37.228   | -16,6%                     | -0,7%                     |

Tabla N° 2

Variación porcentual de Procedimientos policiales por Ley de Drogas año 2015 respecto de otros años

|            | AÑO 2013 | AÑO 2014 | AÑO 2015 | Variación Porcentual |            |
|------------|----------|----------|----------|----------------------|------------|
|            |          |          |          | Año Antepasado       | Año pasado |
| TOTAL PAIS | 44.942   | 37.475   | 37.228   | -17,2%               | -0,7%      |

Tabla N° 3

Procedimientos policiales por Ley de Drogas según tipo Serie Anual 2013 – 2015

| TIPO PROCEDIMIENTOS           | Año 2013 |        | Año 2014 |        | Año 2015 |        | Variación % últimos 3 años |                 |
|-------------------------------|----------|--------|----------|--------|----------|--------|----------------------------|-----------------|
|                               | frec     | %      | frec     | %      | frec     | %      | Año_13 / Año_14            | Año_14 / Año_15 |
| DELITO FLAGRANTE              | 39.995   | 88,99  | 33.292   | 88,84  | 33.260   | 89,20  | -16,8%                     | -0,1%           |
| OPERACION ESPECIAL            | 51       | 0,11   | 50       | 0,13   | 4        | 0,01   | -2,0%                      | -92,0%          |
| OPERACION ESPECIAL DE CONTROL | 223      | 0,50   | 68       | 0,18   | 13       | 0,03   | -69,5%                     | -80,9%          |
| ORDEN AMPLIA INVEST           | 377      | 0,84   | 359      | 0,96   | 391      | 1,05   | -4,8%                      | 8,9%            |
| ORDEN SIMPLE INVEST           | 117      | 0,26   | 56       | 0,15   | 608      | 1,63   | -52,1%                     | 985,7%          |
| ORDEN DE APREHENSION          | 3.264    | 7,26   | 2.390    | 6,38   | 2.409    | 6,46   | -26,8%                     | 0,8%            |
| ORDEN DE ENTRADA Y REGISTRO   | 283      | 0,63   | 260      | 0,69   | 2        | 0,01   | -8,1%                      | -99,2%          |
| OTRO                          | 632      | 1,41   | 1.000    | 2,67   | 601      | 1,61   | 58,2%                      | -39,9%          |
| NO ESPECIFICA                 | -        | -      | -        | -      | -        | -      | -                          | -               |
| TOTAL PAIS                    | 44.942   | 100,00 | 37.475   | 100,00 | 37.288   | 100,00 | -16,6%                     | -0,5%           |

Tabla N° 4

Detenciones policiales por Ley de Drogas según tipo de infracción Serie Anual 2013 – 2015

| Infracción        | Año 2013 |        | Año 2014 |        | Año 2015 |        | Variación % últimos 3 años |                 |
|-------------------|----------|--------|----------|--------|----------|--------|----------------------------|-----------------|
|                   | frec     | %      | frec     | %      | frec     | %      | Año_12 / Año_13            | Año_13 / Año_14 |
| CONSUMO           | 9.909    | 15,68  | 8.715    | 16,97  | 8.998    | 17,61  | -12,0%                     | 3,2%            |
| CULTIVO           | 1.687    | 2,67   | 2.045    | 3,98   | 2.497    | 4,89   | 21,2%                      | 22,1%           |
| ELABORACION       | 0        | 0,00   | 0        | 0,00   | 7        | 0,01   | -                          | -               |
| ORDEN APREHENSION | 3.429    | 5,43   | 2.629    | 5,12   | 1.087    | 2,13   | -23,3%                     | -58,7%          |
| PORTE             | 34.380   | 54,41  | 23.935   | 46,61  | 20.244   | 39,62  | -30,4%                     | -15,4%          |
| TRAFICO           | 13.781   | 21,81  | 14.033   | 27,32  | 16.186   | 31,68  | 1,8%                       | 15,3%           |
| OTROS             | 0        | 0,00   | 0        | 0,00   | 2.070    | 4,05   | -                          | -               |
| Total             | 63.186   | 100,00 | 51.357   | 100,00 | 51.089   | 100,00 | -18,7%                     | -0,5%           |

Tabla N° 5

**Droga decomisada según región  
Clorhidrato de Cocaína (kilogramos), Decomiso Anual 2013 – 2015**

| REGION                  | Año 2013 | Año 2014 | Año 2015 | Variación % regional |                 |
|-------------------------|----------|----------|----------|----------------------|-----------------|
|                         |          |          |          | Año_13 / Año_14      | Año_14 / Año_15 |
| Arica y Parinacota      | 288,10   | 587,02   | 1.451,50 | 103,8%               | 147,3%          |
| Tarapacá                | 1.059,47 | 687,74   | 1.491,50 | -35,1%               | 116,9%          |
| Antofagasta             | 524,38   | 330,68   | 620,90   | -36,9%               | 87,8%           |
| Atacama                 | 39,26    | 122,41   | 53,50    | 211,8%               | -56,3%          |
| Coquimbo                | 133,52   | 73,62    | 32,90    | -44,9%               | -55,3%          |
| Valparaíso              | 232,77   | 600,73   | 322,20   | 158,1%               | -46,4%          |
| Metropolitana           | 571,37   | 1.578,72 | 579,20   | 176,3%               | -63,3%          |
| Lib. Bernardo O'Higgins | 4,72     | 20,10    | 10,30    | 325,8%               | -48,8%          |
| Maule                   | 26,05    | 8,40     | 9,10     | -67,8%               | 8,3%            |
| Biobío                  | 8,90     | 35,16    | 32,20    | 295,1%               | -8,4%           |
| Araucanía               | 8,16     | 3,53     | 7,00     | -56,7%               | 98,3%           |
| De Los Ríos             | 1,10     | 1,22     | 1,60     | 10,9%                | 31,1%           |
| De Los Lagos            | 6,03     | 16,52    | 7,80     | 174,0%               | -52,8%          |
| Aysén                   | 0,03     | 0,14     | 0,60     | 366,7%               | 328,6%          |
| Magallanes              | 28,91    | 7,51     | 0,20     | -74,0%               | -97,3%          |
| País                    | 2.932,77 | 4.073,50 | 4.620,80 | 38,9%                | 13,4%           |

Tabla N° 6

**Droga decomisada según región  
Pasta Base de Cocaína (kilogramos) - Decomiso Anual 2013 – 2015**

| REGION                  | Año 2013  | Año 2014  | Año 2015 | Variación % regional |                 |
|-------------------------|-----------|-----------|----------|----------------------|-----------------|
|                         |           |           |          | Año_13 / Año_14      | Año_14 / Año_15 |
| Arica y Parinacota      | 288,00    | 213,87    | 258,20   | -25,7%               | 20,7%           |
| Tarapacá                | 3.448,59  | 2.843,03  | 1.780,10 | -17,6%               | -37,4%          |
| Antofagasta             | 3.636,33  | 3.581,31  | 3.115,50 | -1,5%                | -13,0%          |
| Atacama                 | 752,45    | 726,71    | 231,30   | -3,4%                | -68,2%          |
| Coquimbo                | 338,08    | 2.685,26  | 211,30   | 694,3%               | -92,1%          |
| Valparaíso              | 1.052,13  | 455,58    | 612,00   | -56,7%               | 34,3%           |
| Metropolitana           | 971,77    | 2.764,61  | 2.387,50 | 184,5%               | -13,6%          |
| Lib. Bernardo O'Higgins | 177,56    | 138,50    | 628,40   | -22,0%               | 353,7%          |
| Maule                   | 24,61     | 104,48    | 33,70    | 324,5%               | -67,7%          |
| Biobío                  | 94,00     | 332,79    | 367,50   | 254,0%               | 10,4%           |
| Araucanía               | 2,35      | 6,48      | 3,70     | 175,7%               | -42,9%          |
| De Los Ríos             | 10,59     | 10,38     | 13,60    | -2,0%                | 31,0%           |
| De Los Lagos            | 1,96      | 7,60      | 7,40     | 287,8%               | -2,6%           |
| Aysén                   | 0,00      | 0,01      | 0,00     | -                    | -100,0%         |
| Magallanes              | 0,00      | 0,00      | 0,00     | -                    | -               |
| País                    | 10.798,42 | 13.870,61 | 9.650,20 | 28,5%                | -30,4%          |

Tabla N° 7

Droga decomisada según región  
Marihuana Procesada (kilogramos) - Decomiso Anual 2013 – 2015

| REGION                  | Año 2013  | Año 2014  | Año 2015  | Variación % regional |                 |
|-------------------------|-----------|-----------|-----------|----------------------|-----------------|
|                         |           |           |           | Año_13 / Año_14      | Año_14 / Año_15 |
| Arica y Parinacota      | 1.584,35  | 473,32    | 1.043,40  | -70,1%               | 120,4%          |
| Tarapacá                | 2.078,95  | 2.555,00  | 2.721,60  | 22,9%                | 6,5%            |
| Antofagasta             | 9.639,17  | 7.644,13  | 6.663,40  | -20,7%               | -12,8%          |
| Atacama                 | 2.273,17  | 1.763,62  | 1.922,20  | -22,4%               | 9,0%            |
| Coquimbo                | 1.296,29  | 4.440,18  | 440,30    | 242,5%               | -90,1%          |
| Valparaíso              | 2.089,85  | 2.124,15  | 1.751,80  | 1,6%                 | -17,5%          |
| Metropolitana           | 2.419,68  | 3.347,57  | 4.503,00  | 38,3%                | 34,5%           |
| Lib. Bernardo O'Higgins | 606,89    | 388,50    | 237,80    | -36,0%               | -38,8%          |
| Maule                   | 149,04    | 166,24    | 164,30    | 11,5%                | -1,2%           |
| Biobío                  | 119,88    | 181,34    | 865,70    | 51,3%                | 377,4%          |
| Araucanía               | 844,70    | 1.128,00  | 562,30    | 33,5%                | -50,2%          |
| De Los Ríos             | 9,50      | 36,63     | 25,90     | 285,6%               | -29,3%          |
| De Los Lagos            | 99,15     | 47,95     | 145,40    | -51,6%               | 203,2%          |
| Aysén                   | 11,41     | 7,41      | 20,20     | -35,1%               | 172,6%          |
| Magallanes              | 83,52     | 81,83     | 37,00     | -2,0%                | -54,8%          |
| País                    | 23.305,55 | 24.385,86 | 21.104,40 | 4,6%                 | -13,5%          |

Tabla N° 8

Droga decomisada según región  
Plantas de Marihuana (unidades) - Decomiso Anual 2013 – 2015

| REGION                  | Año 2013 | Año 2014 | Año 2015 | Variación % regional |                 |
|-------------------------|----------|----------|----------|----------------------|-----------------|
|                         |          |          |          | Año_13 / Año_14      | Año_14 / Año_15 |
| Arica y Parinacota      | 65       | 97       | 158      | 49,2%                | 62,9%           |
| Tarapacá                | 178      | 41       | 227      | -77,0%               | 453,7%          |
| Antofagasta             | 138      | 264      | 315      | 91,3%                | 19,3%           |
| Atacama                 | 129      | 404      | 437      | 213,2%               | 8,2%            |
| Coquimbo                | 49.195   | 63.103   | 40.601   | 28,3%                | -35,7%          |
| Valparaíso              | 24.878   | 61.370   | 64.057   | 146,7%               | 4,4%            |
| Metropolitana           | 15.050   | 7.177    | 14.639   | -52,3%               | 104,0%          |
| Lib. Bernardo O'Higgins | 108.549  | 58.011   | 54.763   | -46,6%               | -5,6%           |
| Maule                   | 58.115   | 57.787   | 109.030  | -0,6%                | 88,7%           |
| Biobío                  | 28.169   | 5.839    | 9.281    | -79,3%               | 58,9%           |
| Araucanía               | 757      | 1.132    | 1.763    | 49,5%                | 55,7%           |
| De Los Ríos             | 771      | 347      | 358      | -55,0%               | 3,2%            |
| De Los Lagos            | 1.621    | 1.216    | 742      | -25,0%               | -39,0%          |
| Aysén                   | 689      | 4        | 127      | -99,4%               | 3075,0%         |
| Magallanes              | 75       | 24       | 88       | -68,0%               | 266,7%          |
| País                    | 288.379  | 256.816  | 296.586  | -10,9%               | 15,5%           |

Tabla N° 9

Droga decomisada según región  
Fármacos (unidades) - Decomiso Anual 2013 – 2015

| REGION                  | Año 2013 | Año 2014 | Año 2015 | Variación % regional |                 |
|-------------------------|----------|----------|----------|----------------------|-----------------|
|                         |          |          |          | Año_13 / Año_14      | Año_14 / Año_15 |
| Arica y Parinacota      | 4.174    | 9.652    | 20.180   | 131,2%               | 109,1%          |
| Tarapacá                | 1.596    | 179      | 2.231    | -88,8%               | 1146,4%         |
| Antofagasta             | 2.400    | 3.862    | 4.193    | 60,9%                | 8,6%            |
| Atacama                 | 261      | 338      | 126      | 29,5%                | -62,7%          |
| Coquimbo                | 0        | 44       | 26       | -                    | -40,9%          |
| Valparaíso              | 1.615    | 2.096    | 1.203    | 29,8%                | -42,6%          |
| Metropolitana           | 53.901   | 33.890   | 45.708   | -37,1%               | 34,9%           |
| Lib. Bernardo O'Higgins | 72       | 278      | 11       | 286,1%               | -96,0%          |
| Maule                   | 1.344    | 3.636    | 3.456    | 170,5%               | -4,9%           |
| Biobío                  | 260      | 199      | 643      | -23,5%               | 223,1%          |
| Araucanía               | 403      | 98       | 23.696   | -75,8%               | 24203,6%        |
| De Los Ríos             | 871      | 1.141    | 146      | 31,0%                | -87,2%          |
| De Los Lagos            | 1.630    | 402      | 6.757    | -75,4%               | 1582,9%         |
| Aysén                   | 57       | 109      | 0        | 91,2%                | -100,0%         |
| Magallanes              | 157      | 191      | 157      | 21,7%                | -17,8%          |
| País                    | 68.741   | 56.115   | 108.533  | -18,4%               | 93,4%           |

Tabla N° 10

Droga decomisada según región  
Heroína (gramos) - Decomiso Anual 2013 – 2015

| REGION                  | Año 2013 | Año 2014 | Año 2015 | Variación % regional |                 |
|-------------------------|----------|----------|----------|----------------------|-----------------|
|                         |          |          |          | Año_13 / Año_14      | Año_14 / Año_15 |
| Arica y Parinacota      | 0,00     | 0,00     | 0,00     | -                    | -               |
| Tarapacá                | 0,00     | 0,00     | 0,00     | -                    | -               |
| Antofagasta             | 0,00     | 0,00     | 0,00     | -                    | -               |
| Atacama                 | 0,00     | 0,00     | 0,00     | -                    | -               |
| Coquimbo                | 0,00     | 0,00     | 0,00     | -                    | -               |
| Valparaíso              | 0,00     | 0,00     | 0,00     | -                    | -               |
| Metropolitana           | 0,00     | 0,00     | 12,04    | -                    | -               |
| Lib. Bernardo O'Higgins | 0,00     | 0,00     | 0,00     | -                    | -               |
| Maule                   | 0,00     | 0,00     | 0,00     | -                    | -               |
| Biobío                  | 0,00     | 0,00     | 0,00     | -                    | -               |
| Araucanía               | 0,00     | 0,00     | 0,00     | -                    | -               |
| De Los Ríos             | 0,00     | 0,00     | 0,00     | -                    | -               |
| De Los Lagos            | 0,00     | 0,00     | 0,00     | -                    | -               |
| Aysén                   | 0,00     | 0,00     | 0,00     | -                    | -               |
| Magallanes              | 0,08     | 0,00     | 0,00     | -                    | -               |
| País                    | 0,08     | 0,00     | 12,04    | -                    | -               |

Tabla N° 11

**Incautación de Armas Blancas según región**  
**Armas Blancas (unidades) - Incautación Anual 2013 – 2015**

| REGION                  | Año 2013 | Año 2014 | Año 2015 | Variación % regional |                 |
|-------------------------|----------|----------|----------|----------------------|-----------------|
|                         |          |          |          | Año_13 / Año_14      | Año_14 / Año_15 |
| Arica y Parinacota      | 13       | 10       | 28       | -23,1%               | 180,0%          |
| Tarapacá                | 12       | 19       | 17       | 58,3%                | -10,5%          |
| Antofagasta             | 6        | 11       | 9        | 83,3%                | -18,2%          |
| Atacama                 | 9        | 12       | 14       | 33,3%                | 16,7%           |
| Coquimbo                | 20       | 9        | 15       | -55,0%               | 66,7%           |
| Valparaíso              | 27       | 37       | 47       | 37,0%                | 27,0%           |
| Metropolitana           | 114      | 111      | 153      | -2,6%                | 37,8%           |
| Lib. Bernardo O'Higgins | 13       | 13       | 19       | 0,0%                 | 46,2%           |
| Maule                   | 12       | 9        | 13       | -25,0%               | 44,4%           |
| Biobío                  | 28       | 16       | 29       | -42,9%               | 81,3%           |
| Araucanía               | 11       | 2        | 11       | -81,8%               | 450,0%          |
| De Los Ríos             | 4        | 2        | 3        | -50,0%               | 50,0%           |
| De Los Lagos            | 4        | 1        | 8        | -75,0%               | 700,0%          |
| Aysén                   | 3        | 1        | 0        | -66,7%               | -100,0%         |
| Magallanes              | 1        | 2        | 1        | 100,0%               | -50,0%          |
| País                    | 277      | 255      | 367      | -7,9%                | 43,9%           |

Tabla N° 12

**Incautación de Armas de Fuego según región**  
**Armas de Fuego (unidades) - Incautación Anual 2013 – 2015**

| REGION                  | Año 2013 | Año 2014 | Año 2015 | Variación % regional |                 |
|-------------------------|----------|----------|----------|----------------------|-----------------|
|                         |          |          |          | Año_13 / Año_14      | Año_14 / Año_15 |
| Arica y Parinacota      | 11       | 6        | 27       | -45,5%               | 350,0%          |
| Tarapacá                | 30       | 21       | 69       | -30,0%               | 228,6%          |
| Antofagasta             | 28       | 21       | 25       | -25,0%               | 19,0%           |
| Atacama                 | 6        | 19       | 15       | 216,7%               | -21,1%          |
| Coquimbo                | 34       | 49       | 32       | 44,1%                | -34,7%          |
| Valparaíso              | 68       | 77       | 101      | 13,2%                | 31,2%           |
| Metropolitana           | 244      | 248      | 352      | 1,6%                 | 41,9%           |
| Lib. Bernardo O'Higgins | 59       | 55       | 68       | -6,8%                | 23,6%           |
| Maule                   | 37       | 43       | 41       | 16,2%                | -4,7%           |
| Biobío                  | 77       | 56       | 93       | -27,3%               | 66,1%           |
| Araucanía               | 15       | 13       | 30       | -13,3%               | 130,8%          |
| De Los Ríos             | 7        | 5        | 19       | -28,6%               | 280,0%          |
| De Los Lagos            | 8        | 5        | 13       | -37,5%               | 160,0%          |
| Aysén                   | 0        | 0        | 1        | -                    | -               |
| Magallanes              | 0        | 3        | 2        | -                    | -33,3%          |
| País                    | 624      | 621      | 888      | -0,5%                | 43,0%           |